

Instructions d'utilisation Module capteur à touche Standard 1 canal – 4 canaux



1. Consignes de sécurité



Attention! La mise en place et le montage d'appareils électriques doivent obligatoirement être effectués par un électricien spécialisé. La non-observation des consignes d'installation peut endommager l'appareil et entraîner des risques d'incendie ou autres dangers.

2. Informations sur le système

Cet appareil est un produit du système KNX/EIB et satisfait aux réglementations KNX.

Des connaissances détaillées en la matière acquises dans le cadre de stages KNX/EIB sont nécessaires pour la compréhension. Le fonctionnement de l'appareil est tributaire du logiciel.

Vous trouverez des informations détaillées sur le logiciel qui peut être chargé et sur l'ampleur des fonctions qui y en résultent ainsi que sur le logiciel lui-même dans la banque de données de produit du fabricant.

La planification, l'installation et la mise en service de l'appareil sont réalisées à l'aide d'un logiciel certifié KNX. Vous trouverez la banque de données des produits ainsi que les descriptifs techniques mis à jour en permanence en consultant les sites www.jung.de

3. Fonction

Chaque bascule de touche est „divisée“ en une moitié supérieure et une moitié inférieure (FIG A) et affectée d'une fonction telle que commutation, variation de lumière, volet roulant, transmetteur de valeur, rappel et stockage de scènes de lumière. Chaque bascule est dotée d'une DEL pour indiquer l'état. Une DEL bleue de fonctionnement peut servir de lumière d'orientation.

Affectation des touches:

moitié supérieure: marche / plus clair / montée

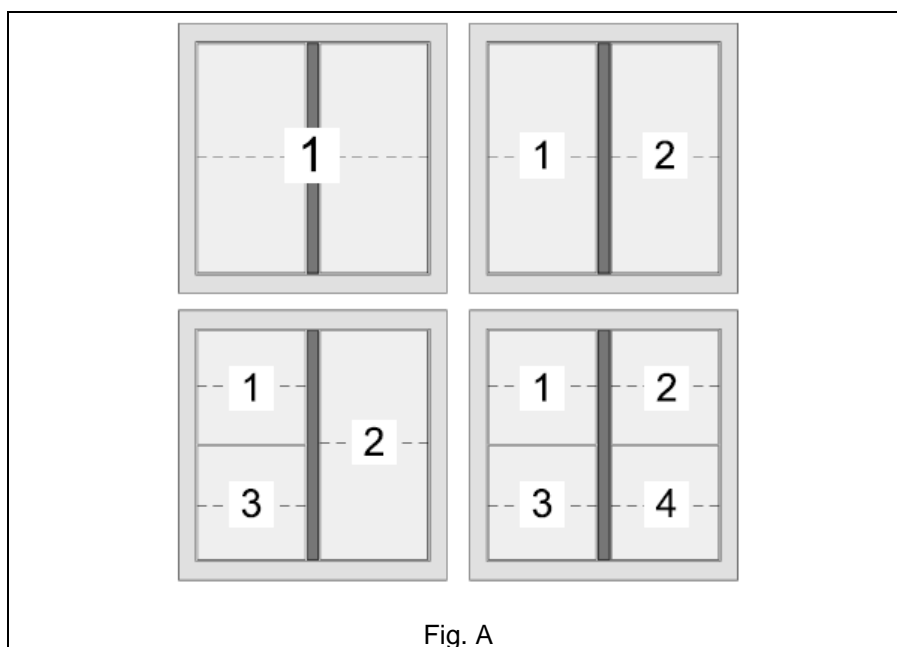
moitié inférieure: arrêt / plus sombre / descente

Avec l'émetteur mural de radiocommande, no. d'art. 40 FW, également utilisable dans le JUNG-Funk-Management.

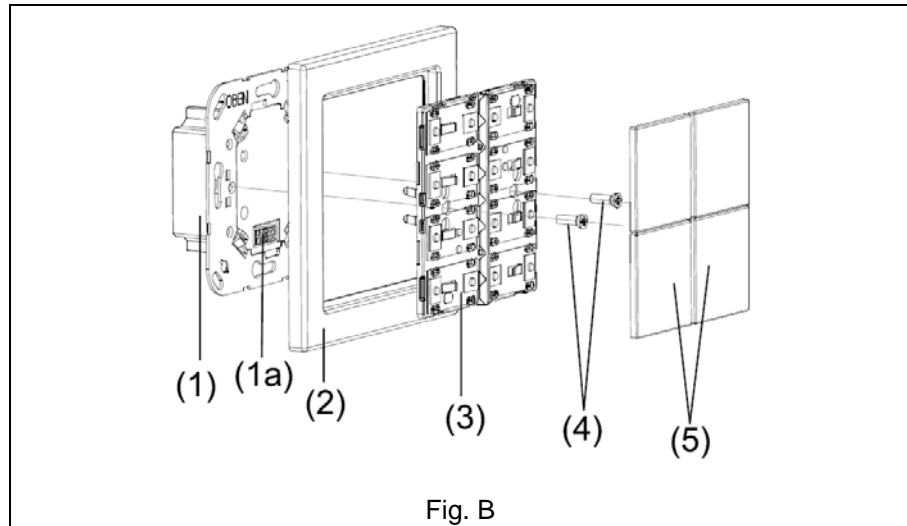
Des informations plus détaillées sont contenues dans la documentation technique de l'émetteur mural.

Pour recouvrir les touches, les recouvrements du module capteur à touche correspondants sont nécessaires (à commander séparément):

1 canal	2071 TSM	1 x FD..901 TSA..
2 canaux	2072 TSM	2 x FD..902 TSA..
3 canaux	2073 TSM	1 x FD..902 TSA.. et 2 x FD..904 TSA..
4 canaux	2074 TSM	4 x FD..904 TSA..



4. Montage

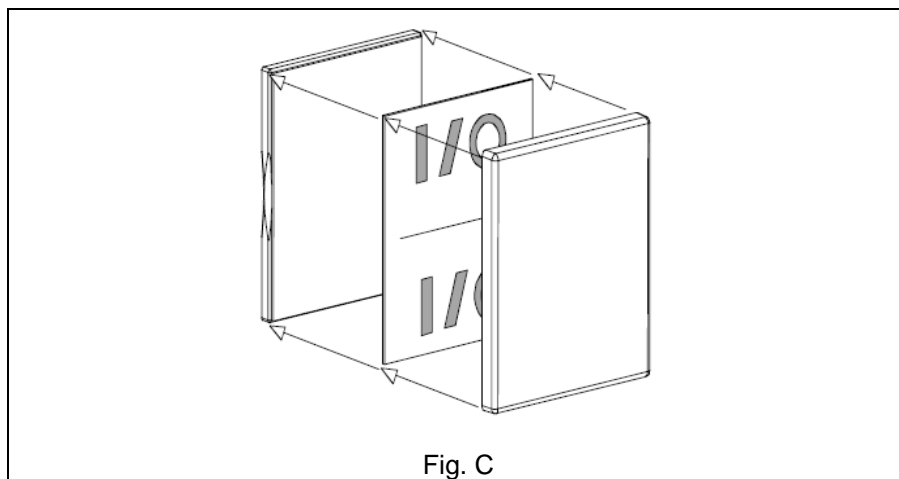


- Raccordez l'accoupleur de bus KNX/EIB (1) au bus KNX/EIB et installez-le dans une boîte encastrée. Si possible, programmez-le auparavant avec l'adresse physique. (Dans le JUNG Funk-Management: émetteur mural de radiocommande)
- Enfichez le module capteur à touche (3) avec le cadre décoratif (2) sur l'accoupleur de bus KNX/EIB de sorte que les deux unités soient connectées moyennant l'interface utilisateur (1a).
- Fixez le module capteur à touche avec les vis plastiques fournies (4) sur l'accoupleur de bus KNX/EIB. Celles-ci assurent la protection contre le démontage ou le vol. Serrez les vis plastiques seulement légèrement (!). (Non possible dans le cas de l'émetteur mural)

IMPORTANT: Utilisez uniquement les vis plastiques fournies avec le dispositif! Il n'est pas permis d'utiliser des vis en métal. L'appareil risque sinon d'être détruit par des décharges électrostatiques!

- Montez les recouvrements (5): Placez les recouvrements l'un après l'autre sur le module capteur à touche. Agencement des recouvrements voir la FIG A. Veillez à ce que le recouvrement soit correctement positionné (repère TOP = HAUT sur la face intérieure) et enclipez-le avec une brève pression.

4.1. Recouvrements étiquetables



Les recouvrements, no. d'art. FD..90x TSA NA... peuvent être étiquetés. Des feuilles transparentes courantes, par exemple, peuvent être pourvues d'une inscription avec le logiciel d'étiquetage de JUNG et insérées dans les touches. Le logiciel d'étiquetage JUNG est disponible sur Internet sous l'adresse www.jung-beschriftungsservice.de. Fixez les recouvrements à étiquettes comme montré dans la FIG C.

5. Caractéristiques techniques

Alimentation :	21 – 32 V C.C. via accoupleur de bus encastré
Connexion :	connecteur interface utilisateur 2 x 5 contacts
Puissance absorbée :	150 mW maxi sur accoupleur de bus standard
Type de protection :	IP 20
Classe :	III
Température ambiante :	-5 °C ... +45 °C
Température stockage / transport :	-25 °C ... +70 °C
Sous réserve de modifications techniques.	

6. Garantie

Nous prêtons garantie dans le cadre de la législation en vigueur.

Veillez nous envoyer l'appareil défectueux en port payé à notre service après-vente central en joignant une brève description du défaut:

ALBRECHT JUNG GMBH & CO. KG

Service-Center

Kupferstr. 17-19

D-44532 Lünen

Service-Line: +49 (0) 23 55 . 80 65 51

Telefax: +49 (0) 23 55 . 80 61 89

E-Mail: mail.vki@jung.de

Equipement technique général

Service-Line: +49 (0) 23 55 . 80 65 55

Telefax: +49 (0) 23 55 . 80 62 55


E-Mail: mail.vkm@jung.de

Equipement technique KNX/EIB

Service-Line: +49 (0) 23 55 . 80 65 56

Telefax: +49 (0) 23 55 . 80 62 55

E-Mail: mail.vkm@jung.de

 Le signe CE est un signe de libre circulation:
il est destiné exclusivement aux autorités et ne représente aucune
garantie de qualité.