

Bewegungsmelder Mini Basic

Art.-Nr.: BM360MBWW

Bewegungsmelder Mini Basic

Art.-Nr.: BM360MBWW-270

Bedienungsanleitung**1 Sicherheitshinweise**

Montage und Anschluss elektrischer Geräte dürfen nur durch Elektrofachkräfte erfolgen.

Schwere Verletzungen, Brand oder Sachschäden möglich. Anleitung vollständig lesen und beachten.

Gefahr durch elektrischen Schlag. Bei Installation und Leitungsverlegung die für SELV-Stromkreise geltenden Vorschriften und Normen einhalten.

Nicht auf das Sensorfenster drücken. Gerät kann beschädigt werden.

Gerät ist nicht für den Einsatz in der Einbruchmeldetechnik oder der Alarmtechnik geeignet.

Diese Anleitung ist Bestandteil des Produktes und muss beim Endkunden verbleiben.

2 Bestimmungsgemäßer Gebrauch**Bestimmungsgemäßer Gebrauch**

- Helligkeitsunabhängige Erfassung von Bewegung im Innenbereich.
- Anschluss an die unter Zubehör genannten KNX-Geräte z.B. Multistation oder Taster-schnittstelle zum automatischen Schalten von Lasten.
- Spannungsversorgung über den unverdrosselten Ausgang einer KNX Spannungsversorgung oder Netzgerät mit Schutzkleinspannung (SELV).
- Klemm-Montage in abgehängte Decken.
- Deckenmontage an festen Decken in Unterputzdose nach DIN49073 oder Aufputz-Gehäuse (siehe Zubehör)

3 Funktion

- Helligkeitsunabhängige Erfassung von Bewegungen im Erfassungsfeld
- Einschalten: Nach Erkennen einer Bewegung
- Ausschalten: Keine Bewegung im Erfassungsfeld und Ablauf der Nachlaufzeit
- Potenzialfreier elektronischer Schaltkontakt

4 Informationen für die Elektrofachkraft**4.1 Montage und elektrischer Anschluss****Montageort auswählen**

Der Bewegungsmelder wird an der Raumdecke montiert, und überwacht die darunter liegende Fläche.

- Vibrationsfreien Montageort wählen. Vibrationen können zu ungewollten Schaltungen führen.
- Störquellen im Erfassungsfeld vermeiden. Störquellen, z. B. Heizungen, Lüftung, Klimaanlage und abkühlende Leuchtmittel können zu ungewollten Erfassungen führen.



Das Erfassungsfeld kann bei Bedarf mit der Aufsteckblende eingeschränkt werden, um den Einfluss von Störquellen zu minimieren.

Bewegungserfassung

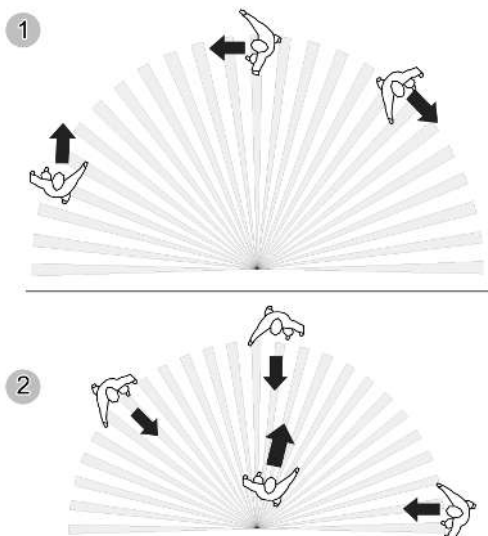


Bild 1: Tangentiale und radiale Bewegungsrichtung

Das Gerät besitzt ein Erfassungsfeld von 360°. Der Durchmesser des Erfassungsfelds ist abhängig von der Montagehöhe und der Bewegungsrichtung von Personen im Erfassungsfeld (Bild 1). Bei steigender Montagehöhe vergrößert sich das Erfassungsfeld, gleichzeitig reduzieren sich Erfassungsdichte und Empfindlichkeit. Für eine Montagehöhe von 3 m gilt:

- 1: Reichweite für tangentielle Bewegung am Boden \varnothing ca. 6 m
- 2: Reichweite für radiale Bewegung am Boden \varnothing ca. 5,5 m



GEFAHR!

Elektrischer Schlag bei Berühren spannungsführender Teile in der Einbaumontage.

Elektrischer Schlag kann zum Tod führen.

Vor Arbeiten am Gerät freischalten und spannungsführende Teile in der Umgebung abdecken!

Montageöffnung in Zwischendecke erstellen

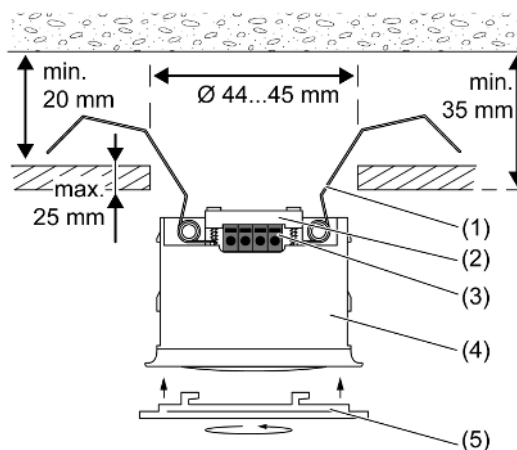


Bild 2: Montage in Zwischendecke

- (1) Federbügel
- (2) Leitungsfixierung

- (3) Klemme
- (4) Bewegungsmelder
- (5) Designring

Die Umgebung in der Zwischendecke muss trocken sein.

Max. Stärke der Zwischendecke ca. 25 mm. Einbautiefe min. 35 mm. Abstand zwischen Betondecke und Zwischendecke min. 20 mm (Bild 2).

- Deckenausschnitt Ø 44...45 mm erstellen (Bild 2).

Gerät anschließen

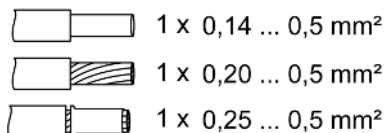


Bild 3: Klemmbarer Leiterquerschnitt

Empfohlene Leitung J-Y(St)Y 2x2x0,8 (2 Aderpaare, Leiterdurchmesser 0,8 mm dies entspricht einem Leiterquerschnitt von 0,5 mm²).

Bei der Leitungslänge auch die Angaben in der Anleitung des anzuschließenden Gerätes beachten.

- Als Spannungsversorgung den unverdrosselten Ausgang einer KNX Spannungsversorgung oder Netzgerät mit Schutzkleinspannung verwenden.
- Anschlussleitung an Klemme (3) (Bild 2) anschließen.

Anschluss allgemein

Klemmenbelegung Bewegungsmelder

Klemme	Anschluss
DC24V +	Versorgungsspannung +
DC24V -	Versorgungsspannung GND
A A'	Schaltausgang

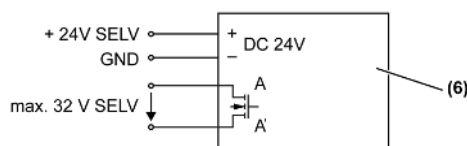


Bild 4: Anschluss allgemein

Anschlusspläne für verschiedene KNX-Geräte, siehe Zubehör

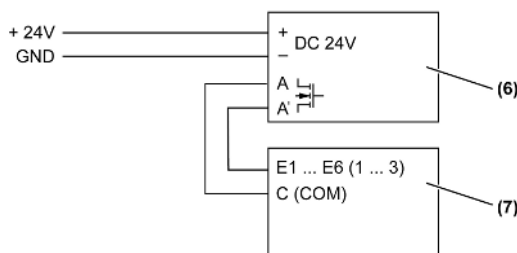


Bild 5: Anschluss an Multistation, Drehensor

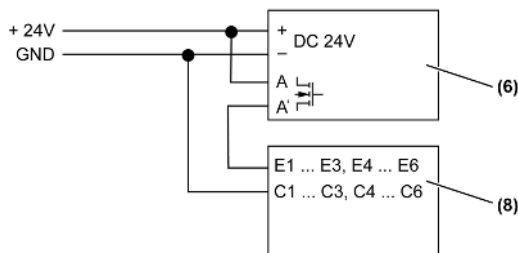


Bild 6: Anschluss an Binäreingang 6fach

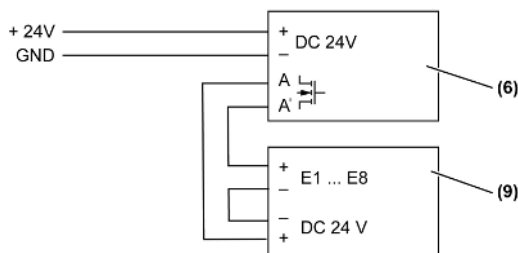


Bild 7: Anschluss an Binäreingang 8fach, 24V

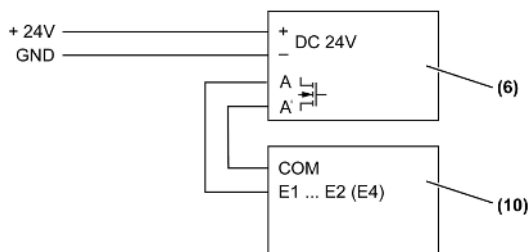


Bild 8: Anschluss an Tasterschnittstelle 2fach, Tasterschnittstelle 4fach

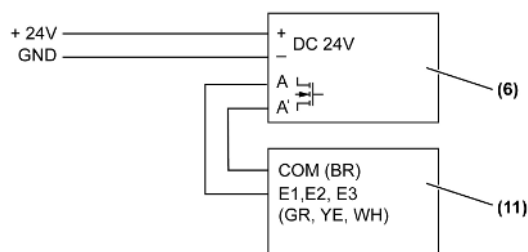


Bild 9: Anschluss an UP-Aktoren: Schaltaktor 2fach / Jalousieaktor 1fach, Schaltaktor 1fach, Universal-Dimmaktor 1fach

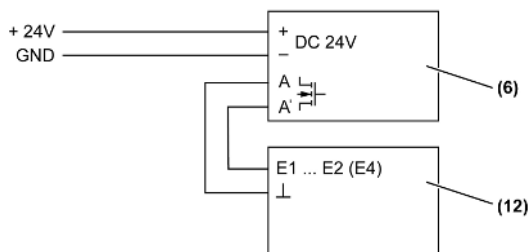


Bild 10: Anschluss an Stetigregler mit Tasterschnittstelle 4fach, Objektregler mit Tasterschnittstelle 4fach, CO2-Sensor

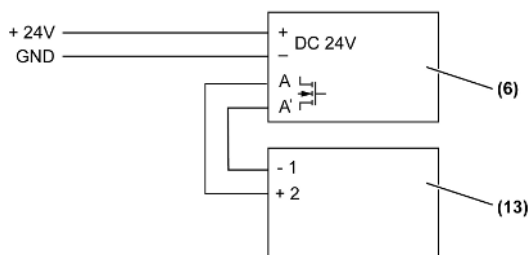


Bild 11: Anschluss an Motor-Ventilantrieb mit Regler

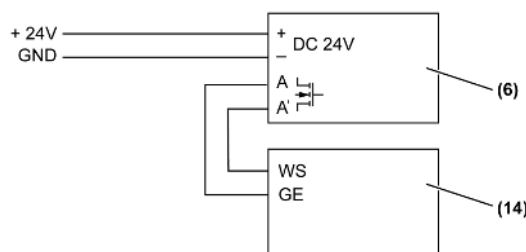


Bild 12: Anschluss an KNX Taster Universal

- | | |
|-----------|---|
| (Bild 4) | (6) Bewegungsmelder Mini Basic |
| (Bild 5) | (7) Multistation, Art. Nr.: 23066REGHE, Drehsensor, Art. Nr.: DS4092TS |
| (Bild 6) | (8) Binäreingang 6fach, Art. Nr.: 2116REG |
| (Bild 7) | (9) Binäreingang 8fach, 24V, Art. Nr.: 2128REG |
| (Bild 8) | (10) Tasterschnittstelle 2fach, Art. Nr.: 2076-2T, Tasterschnittstelle 4fach, Art. Nr.: 2076-4T |
| (Bild 9) | (11) Schaltaktor 2fach / Jalousieaktor 1fach, Art. Nr.: 230021SU, Schaltaktor 1fach, Art. Nr.: 230011SU, Universal-Dimmaktor 1fach, Art. Nr.: 390011SU |
| (Bild 10) | (12) Stetigregler mit Tasterschnittstelle 4fach, Art. Nr.: ..2178TS, Objektregler mit Tasterschnittstelle 4fach, Art. Nr.: ..2178 ORTS.., CO2-Sensor, Art. Nr.: CO2..2178.. |
| (Bild 11) | (13) Motor-Ventilantrieb mit Regler, Art. Nr.: 2177SVR |
| (Bild 12) | (14) KNX Taster Universal, Art. Nr.: ..109.1ST |

Gerät in Zwischendecke montieren

- Anschlussleitung mit beiliegender Leitungsfixierung (2) (Bild 2) sichern.
- Federbügel (1) zurückbiegen und Bewegungsmelder (4) in die Zwischendecke schieben (Bild 2).
- Designring (5) aufstecken und im Uhrzeigersinn drehen (Bild 2).

5 Technische Daten

Nennspannung	DC 24 ... 32 V SELV
Standby-Leistung	max. 0,1 W
Stromaufnahme	max. 4 mA
Umgebungstemperatur	-5 ... +45 °C
Lager-/ Transporttemperatur	-25 ... +70 °C
Relative Feuchte	10 ... 100 % (keine Betauung)
Schutzklasse	III
Schutzart	IP44
Erfassungswinkel	360°

Montagehöhe	3 m
Erfassungsfeld	Ø ca. 6 m
Nachlaufzeit	
BM360MBWW	ca. 10 s
BM360MBWW-270	ca. 270 s
Schaltausgang	
Spannungsfestigkeit	40 V
Strombelastbarkeit	max. 50 mA
Anschlussleistung	max. 150 mW
Maße	
Abmessung Ø×H	53,5 × 38 mm (mit Designring)
Deckenausschnitt Ø×T	44 × 35 mm
Leitungslänge	max. 30 m

6 Zubehör

Spannungsversorgung 160 mA	Art.-Nr.: 20160REG
Spannungsversorgung 320 mA	Art.-Nr.: 20320REG
Spannungsversorgung 640 mA	Art.-Nr.: 20640REG
Spannungsversorgung 1280 mA	Art.-Nr.: 21280REG
Multistation	Art.-Nr.: 23066REGHE
Binäreingang 6fach	Art.-Nr.: 2116REG
Binäreingang 8fach, 24V	Art.-Nr.: 2128REG
Tasterschnittstelle 2/4fach	Art.-Nr.: 2076-..T
Schaltaktor 1fach	Art.-Nr.: 230011SU
Universal-Dimmaktor 1fach	Art.-Nr.: 390011SU
Schaltaktor 2fach / Jalousieaktor 1fach	Art.-Nr.: 230021SU
Stetigregler mit Tasterschnittstelle 4fach	Art.-Nr.: ..2178TS
Objektregler mit Tasterschnittstelle 4fach	Art.-Nr.: ..2178 ORTS..
CO2-Sensor	Art.-Nr.: CO2..2178..
Drehsensor	Art.-Nr.: DS4092TS
KNX Taster Universal	Art.-Nr.: ..109.1ST
Motor-Ventilantrieb mit Regler	Art.-Nr.: 2177SVR
Unterputz-Set	Art.-Nr.: PMM-UP-SET-WW
Aufputz-Set	Art.-Nr.: PMM-AP-SET-WW

7 Gewährleistung

Die Gewährleistung erfolgt im Rahmen der gesetzlichen Bestimmungen über den Fachhandel.

ALBRECHT JUNG GMBH & CO. KG

Volmestraße 1

58579 Schalksmühle

GERMANY

Telefon: +49 2355 806-0

Telefax: +49 2355 806-204

kundencenter@jung.de

www.jung.de